



Alfa Transporte y Logística

Módulo Stock con Locator

By: Alfa Net Plus

Soluciones Informáticas

www.alfagestion.com.ar



Alfa Transporte y Logística, forma parte de la familia de productos, **Alfa Net Plus**

[MANUAL DEL USUARIO]

Tabla de contenido

Sistema de Stock con Locator.....	2
Propósito del Sistema.....	2
Archivos Maestros.....	3
Carga de Movimientos de Stock:.....	4
Consultas de Stock	4
Actualización de Clientes.....	5
Actualización de Proveedores	6
Actualización de Artículos	7
Definiciones de Lay-Out	8
Tablas Operativas del Sistema.....	9
Equivalencia en Pallets	9
Tablas de Comprobantes.....	10
CARGA DE MOVIMIENTO DE STOCK.....	10
Reporte de Stock.....	12
Reporte de Stock Comprometido.....	12
Consultas de Stock	13
Reporte de Posiciones.....	13



Sistema de Stock con Locator

Propósito del Sistema

Registrar los movimientos de ingreso y egreso de artículos de distintos clientes en un mismo depósito, permitiendo conocer en todo momento los saldos de cada artículo en el depósito, así como el detalle de los movimientos asociados a ese saldo.

Los movimientos pueden ser registrados en cualquier unidad de stock, y el saldo puede conocerse también en cualquier unidad, siempre que estén cargadas las equivalencias correspondientes.

Gracias a que al cargar los comprobantes puede identificarse el motivo del movimiento, el origen y el destino del comprobante, es posible obtener información de tipo estadístico sobre los movimientos de un depósito

El sistema también valoriza los saldos de Stock a precio de Última Compra o Valor de Reposición siempre que se carguen los valores al ingresar los artículos

Importante: El propósito de este manual no es agobiarlo con una lista detallada de todos los procesos que están incluidos en el sistema, si no proporcionar rápidamente una visión general de la operación del mismo y los pasos necesarios para resolver las distintas cuestiones que se le plantean a los usuarios.

Archivos Maestros

En los Archivos Maestros se pueden realizar Altas, Bajas y Modificaciones de la información necesaria, que será utilizada como soporte de operación.

Para poder cargar movimientos en el sistema, es necesario primero definir una serie de entidades (clientes, artículos, depósitos físicos o lógicos, familias de artículos, motivos de los comprobantes de Stock, origen, destino, destinatarios de los remitos en caso de aplicaciones que lo necesiten, equivalencias, etc.). Si estos datos no están definidos no será posible cargar los movimientos que permitirán tener actualizado la registración de los movimientos diarios del depósito.

ARCHIVOS MAESTROS	DESCRIPCIÓN
Clientes	Registra los clientes que operaran con los depósitos
Proveedores	Registra los Proveedores que abastecieran a los depósitos en otros Sistemas como el S.A.T. se utiliza para transportistas.
Artículos	Registra los Artículos cuyo saldo debe ser controlado por los Depósitos
Definiciones de Lay-Out	Se establece la ubicación de los artículos definiendo Depósitos, Naves, Calles, Posiciones y Niveles.
Campos Personalizados	Agregar campos a tablas ya existentes
Tablas Operativas	Permite definir una serie de códigos y descripciones asociadas a los mismos, que evitan errores durante la carga, como el que se produciría si el operador al tener que informar en que provincia tiene domicilio un cliente determinado pudiera escribir el nombre directamente; en este caso es probable que a una misma provincia se le asignen dos valores distintos (Bs. As. o Buenos Aires)

Equivalencia en Pallets	Registra la cantidad de artículos de una misma clase que contiene el pallets. Esta cantidad depende del tamaño de cada artículo.
Tabla de Comprobantes	Permite crear comprobantes relacionados con el ingreso y egreso de stock, estos son importantes para la carga de Movimientos de Stock
Reportes Personalizados	Permite definir una serie de campos para crear un reporte específico, este pasará a ser un reporte del Sistema. Podrá realizar esta tarea el usuario que este definido como Administrador del Sistema.
Configuración del Sistema	Permite definir características del Sistema, esto permitirá establecer que operaciones se podrán realizar, como el trabajar o no en conjunto con el S.A.T.
Usuarios	Permite dar de Alta a los distintos usuarios del sistema
Asignación de Tareas	Se define el permiso para cada usuario, estableciendo que tareas pueden realizar.

Carga de Movimientos de Stock:

Este sin duda es uno de los procesos más importantes del sistema. Por medio de el se alimenta el sistema con el registro de ingresos y egresos de los artículos. Para ello el sistema se maneja con **Tipos de comprobantes**, alguno de estos están predefinidos y son fijos, otros los puede dar de alta el Usuario por medio del Menu Archivos/ Tabla de Comprobantes . Para poder diferenciar los distintos tipos de ingresos y egresos que se producen el sistema tiene previsto la carga de Motivo del comprobante de Stock.

Consultas de Stock

Permiten la consulta rápida de los datos por pantalla. En casi todas las consultas, una vez que se han informado los parámetros para obtener los datos deseados, el sistema preguntara al operador el código de unidad en que desea expresar la consulta. Si el operador no informa nada, el sistema expresara la consulta en la unidad base del artículo, en caso contrario, expresara la consulta en la unidad indicada. En este caso es importante tener actualizada la base de equivalencia entre unidades de stock.

Proceso	Observaciones
Control de Carga	Permite ver el detalle de los comprobantes y artículos cargados en los mismos, ordenados por fecha de comprobante

Ficha de Stock	Permite consultar todos los movimientos que conforman el saldo de un artículo determinado, con un esquema muy sencillo de Entradas, Salidas y Saldo. También es posible conocer la valorización del Stock a precio de Última compra presionando la tecla F1 cuando la pantalla se ha detenido (ver gráfico)
SalDOS de Stock	Es una imagen de los saldos de Stock actuales, en base a los movimientos cargados hasta el momento en que se hace la consulta. Es muy rápida ya que se basa en un registro de saldos y en debe recorrer los movimientos para calcular los totales correspondientes

Actualización de Clientes

En esta pantalla podremos realizar todas las operaciones referentes a los Clientes a los cuales se les presta el Servicio de Transportes, pudiendo modificar los datos asignados en cualquier momento.

Referencias

CAMPOS	DESCRIPCIÓN
Código	Tipo numérico. Se podrá consultar en la Planilla de Datos el número código que le corresponde tanto a un Cliente que ya está dado de Alta como a uno nuevo.
Provincia	Estos datos se obtienen consultando la Tabla de Referencia

Condición de IVA	correspondiente a cada uno de ellos. Tener en cuenta que si el dato a ingresar es nuevo, primero se tendrá que dar de Alta en dicha tabla.
Tipo de Documento	
Condición de Venta	
Zona de Entrega	
Tipo de Cliente	
Vendedor	
Fecha de Alta	El ingreso se puede realizar en forma manual o consultando en el calendario y eligiendo la fecha requerida.
Inactivo	Permite establecer el estado del cliente, si está tildado significa que tiene la baja lógica. No se puede realizar una Baja definitiva, porque seguramente está asociado a movimientos.

En la solapa Comunicaciones se ingresarán en forma manual los números y direcciones en donde se podrá contactar al cliente.

Solapa Campos Personalizados se detalla en [Maestro de Campos Personalizados](#)

Actualización de Proveedores

En esta pantalla podremos realizar todas las operaciones referentes a los Transportistas o Proveedores de Servicios, pudiendo modificar los datos asignados en cualquier situación.

Descripción de Campos

CAMPOS	DESCRIPCION
Código	Código Alfanumérico. Se podrá consultar en la Planilla de Datos el código que le corresponde tanto a un Proveedor que
Provincia	Estos datos se obtienen consultando la Tabla de Referencia correspondiente a cada uno de ellos.
Condición de Iva	

	de Alta en dicha tabla.
Inactivo	Establece la Baja lógica del Proveedor en el Sistema. No se le puede dar de Baja definitivamente porque esta asociado a movimientos.

En la solapa Comunicaciones se ingresarán en forma manual los números y direcciones en donde se podrá contactar al cliente.

Solapa Campos Personalizados se detalla en [Maestro de Campos Personalizados](#).

Actualización de Artículos

La actualización del maestro de artículos es un proceso de tipo ABM (ver manual de operación general). A continuación se describen los campos más importantes:

Pantalla

Detalle de los Campos

Campos	Detalle
Código Interno	Código alfanumérico del artículo (hasta 20 posiciones), dentro de un mismo cliente no puede repetirse un código. Pero distintos clientes pueden tener el mismo código de artículo, ya que para el sistema son distintos.
Código de Barras	Indica el Código de Barras del artículo.
Rubro de Artículo	Código de Rubro a la que pertenece el artículo. Debe estar informado en el maestro de Tablas.
Tipo de Artículo	Código Tipo de Artículo. Debe estar informado en el maestro de Tablas.
Punto de	Permite que el sistema informe los artículos que no pueden tener un nivel de

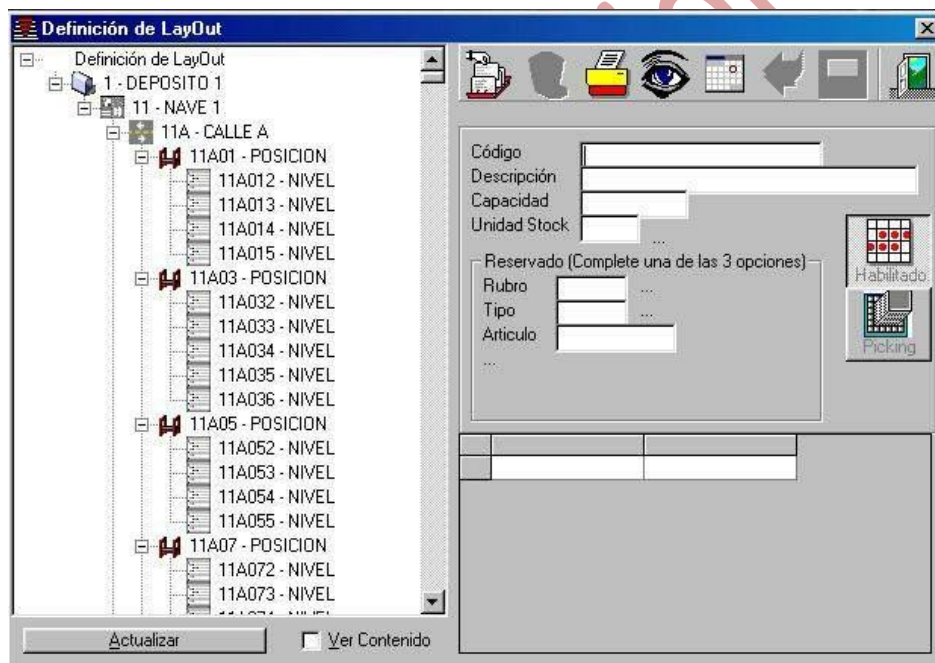
Reposición	stock inferior al que se informa en este campo.
Unidad	Código de Unidad Base en la que se cargan la mayoría de los movimientos asociados al artículo.
Precio	Dato importante para desarrollos especiales que requieran conocer el valor de los artículos .
Usar Lote	Indica si el stock del artículo se controla por Lote o Despacho . En la carga de movimientos por lote/despacho los artículos que así lo requieran ingresan los movimientos asociados con el correspondiente nro.de Lote/Despacho.

Definiciones de Lay-Out

La actualización del maestro de Lay-Out es un proceso de tipo ABM (ver manual de operación general). En este proceso se asigna la posición donde estarán los distintos artículos.

La ventana de Lay-Out se divide en dos; del lado izquierdo aparecerá un Árbol que nos indicará los Depósitos, las Naves, las Calles, las Posiciones y los Niveles, esto agiliza los procesos relacionados, y en la derecha se podrán visualizar el detalle de la ubicación seleccionada.

Pantalla



Detalle de los Campos

Campos	Detalle
Codigo	Código alfanumérico de la ubicación. La selección se realiza haciendo un Click en la ubicación deseada en el Árbol, luego aparecerá el detalle en la parte derecha de la ventana. Al realizar un Alta se tendrán que ingresar los datos en forma manual.
Reservado	La reserva de la ubicación se realiza determinado Rubro o Tipo o Artículo.Solo se

	debe especificar uno de estos campos. Tienen que estar dados de Alta Rubro y Tipo en sus Tablas correspondientes y Artículo en el Maestro de Artículo.
Habilitado	Habilita o Deshabilita la ubicación dentro del depósito, esto permite saber si en esa ubicación se pueden realizar o no modificaciones.
Picking	Solo puede haber una Zona de Picking por Depósito. Esta Zona se utiliza para la transferencia de artículos.
Ver Contenido	Si esta opción esta tildada se podrá ver el contenido de la ubicación seleccionada.
Actualizar	Al generar una o varias Altas, para poder visualizar en el árbol se debe realizar un click en Actualizar u oprimir ALT + A.

Tablas Operativas del Sistema

Optimiza la carga de datos de los distintos registros. El usuario puede cometer errores a la hora de ingresar datos, es muy probable que al tener que ingresarlos una sola vez, en la tabla de referencia correspondiente, se evitan los errores en el ingreso de datos. Entonces al realizar un Alta, en algunos campos solo se tendrá que consultar las dichas tablas.

Pantalla



Descripción de los Campos

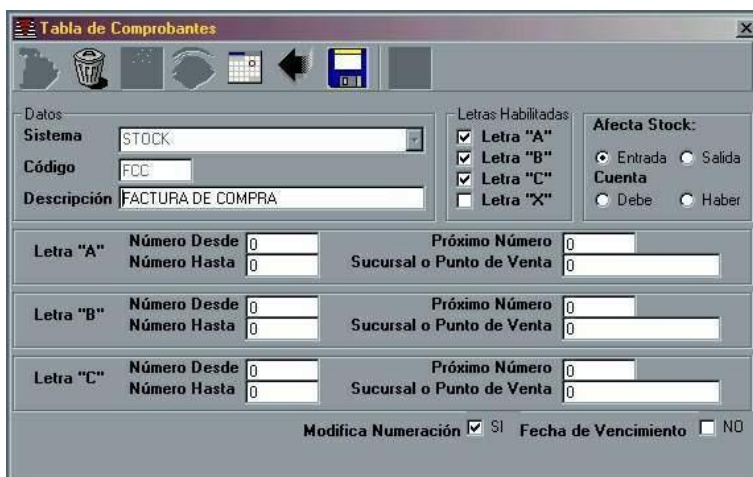
Campos	Descripción
Nombre de Tabla	Primero hay que seleccionar que Tabla se va a utilizar, desplegando la lista de las Tablas existentes.
Código	Código con el que se identificará al campo.
Descripción	Descripción del Campo.

Equivalencia en Pallets

Sirve para saber la cantidad de determinado artículo que entra en un pallet, esto depende del volumen que ocupa dicho artículo. Permite realizar modificaciones e imprimir el listado.

Tablas de Comprobantes

Permite dar de Alta a todos aquellos comprobantes que se utilizarán en los procesos Cargas de Movimientos de Stock.



Descripción de los Campos

Campos	Descripción
Sistema	En este caso hace referencia al Sistema de Stock.
Código	Corresponde al código del comprobante.
Descripción	Corresponde a la descripción del código del comprobante.
Letra	Referenciar la letra que corresponde al comprobante, según R.G. AFIP/DGI. N° 3419;100,147 y modificatorias, y la letra X para los restantes.
Numeración	A los efectos de establecer el control Sistemático de los comprobantes es posible fijar el rango de los mismos, como así también el primer número a utilizar. Para los comprobantes externos utilizar el número "0", tildando la opción Modifica Numeración. Esta numeración se traslada automáticamente en los distintos procesos de registración cuando el comprobante es requerido.
Modificación de Numeración	Habilita la posibilidad de alterar el control sistemático que realiza el sistema en los comprobantes Emitidos.

El Sistema **NO convalidará** el uso de un comprobante y sus correspondientes atributos que no hallan sido ingresados a esta Tabla.

CARGA DE MOVIMIENTO DE STOCK

Este sin duda es uno de los procesos mas importantes del sistema. Por medio de el se alimenta el sistema con el registro de ingresos y egresos de los artículos. Para ello el sistema se maneja con **Tipos de comprobantes**, alguno de estos estan predefinidos y son fijos, otros los puede dar de alta el Usuario por medio del Menu Archivos/Comprobantes. Para poder diferenciar los distintos tipos de ingresos y egresos que se producen el sistema tiene previsto la carga de Motivo del comprobante de Stock.

Descripción de los Campos

Campos	Descripción
Comprobante	<p>Este dato esta conformado por dos componentes:</p> <p>I) Tipo de Comprobantes PRE-DEFINIDOS</p> <ul style="list-style-type: none"> IR - Informe de Recepción (ingreso) VS - Vale de Salida (egreso) AJN - Ajuste de Cantidad NEGATIVO (egreso) AJP - Ajuste de Cantidad POSITIVO (INGRESO) <p>II) Nro.de Comprobante</p> <p>El nro.de comprobante es un nro.secuencial de 13 dígitos, con el formato legal DGI Ssss-Nnnnnnnn-L (Sucursal-Numero y Letra).</p>
Fecha	Fecha en la que se registrara la entrada o salida de los artículos cargados en ese comprobante
Depósito	Depósito al que se ingresaran o del que se extraeran los artículos, no puede cargarse mas de un depósito en cada comprobante, excepto en algunos desarrollos especiales
Motivo	Debe cargarse de manera opcional, algun motivo de comprobante de stock cargado en la tabla correspondiente
Artículo	Código de artículo correspondiente al cliente cargado
Unidad	Unidad en la que viene expresado el comprobante (código de tabla)
Cantidad	Cantidad que se desea ingresar/extraer
Valor	Predefinido en el Maestro de Articulos
Asignar Locator	Si esta Tildada la Opción, el sistema se encargara de asignar una posición habilitada. Emitiendo opcionalmente un listado testigo con las ubicaciones asignadas, estas pueden ser modificadas en caso de ser necesario.

Nota Importante:

En desarrollos especiales, el sistema permite asignar un Nro.de Lote o despacho en el caso que así lo requiera la operación, y permitiendo las salidas de artículos según una estrategia First In First Out (FIFO) en caso de realizar seguimiento de Lotes.

Reporte de Stock

Desde esta opción se podrán realizar Reportes de Stock de acuerdo a nuestras necesidades. Por Códigos de artículos, por Proveedores, por Rubros, por Fecha de movimiento, por Deposito, por Lote; indicando por que campo se ordenaran: por Código, por Rubro, por Proveedores. También se puede establecer el Tipo de Reporte que se desea; [Control de Saldos](#), [Saldos con Equivalencias](#), [Saldos por Posiciones](#), [Ficha de Stock](#), [Ficha de Stock Lote](#), [Control de Carga](#), [Conteo Cíclico](#).

Ver ejemplos de:

[Control de Saldos](#)

[Ficha de Stock](#)

[Ficha de Stock Lote](#)

[Control de Carga](#)

[Conteo Cíclico](#)

Reporte de Stock Comprometido

Se utiliza para pre-visualizar una lista de los Artículos que están disponibles y los que no **Figura**

Consultas de Stock

Permiten la consulta rápida de los datos por pantalla. En casi todas las consultas, una vez que se han informado los parámetros para obtener los datos deseados, el sistema preguntara al operador el código de unidad en que desea expresar la consulta. Si el operador no informa nada, el sistema expresara la consulta en la unidad base del artículo, en caso contrario, expresara la consulta en la unidad indicada. En este caso es importante tener actualizada la base de equivalencia entre unidades de stock.

Detalle de los Procesos

Proceso	Observaciones
Control de Carga	Permite ver el detalle de los comprobantes y artículos cargados en los mismos, ordenados por fecha de comprobante
Ficha de Stock	Permite consultar todos los movimientos que conforman el saldo de un artículo determinado, con un esquema muy sencillo de Entradas, Salidas y Saldo. También es posible conocer la valorización del Stock a precio de Última compra presionando la tecla F1 cuando la pantalla se ha detenido (ver gráfico)
Saldos de Stock	Es una imagen de los saldos de Stock actuales, en base a los movimientos cargados hasta el momento en que se hace la consulta. Es muy rápida ya que se basa en un registro de saldos y no debe recorrer los movimientos para calcular los totales correspondientes

Reporte de Posiciones

Se utiliza para visualizar los productos y su ubicación física

[Ver Ejemplo](#)